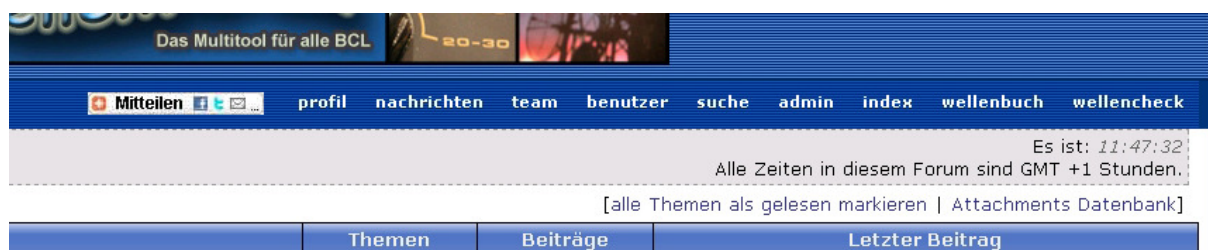




Beschreibung zur Nutzung der Funktion wellenbuch

Die Funktion wellenbuch ist Dein persönliches Logbuch.
Alle von Dir gemachten Logs kannst Du über diese Funktion abrufen und auf Deinem Rechner bearbeiten.



Du findest auf der wellenforum-Startseite oben Rechts den Button „wellenbuch“.



Wenn Du auf den Button wellenbuch geklickt hast öffnet sich ein neues Fenster, das eigentliche wellenbuch.



Du hast zwei Möglichkeiten der Datenauswahl: Entweder Du klickst direkt auf „Suche“ und erhältst so alle Deine Logs, oder Du gibst in das angezeigte Textfeld ein Datum im Format TT.MM.JJJJ ein, klickst danach auf „Suche“ und erhältst so alle Logdaten ab diesem Datum.



Danach öffnet sich auf Deinem Bildschirm ein neues Fenster. Um die generierte .csv Datei verarbeiten zu können benötigst Du ein Tabellenkalkulationsprogramm. Dieses kann OpenOffice oder Microsoft Excel sein.

OpenOffice erhältst Du **kostenlos** unter: <http://de.openoffice.org/>

In dem neuen Fenster wählst Du die Funktion „Datei öffnen mit“ aus. Dahinter muss dann „Microsoft Excel“ oder „openOffice.org calc“ stehen, klicke dann auf „OK“.

1	Persönliches wellenforum Logbuch für dietmar von 2010-10-15 bis 2011-07-14										
2	QRG [kHz]	Datum	UTC	Station	ITU	Mode	Sprache	SIO	Band	Details	User
3	1089	14.07.2011	22:30:00	TalkSPORT	G	BC-AM	E		444	176	Sehr gutes S dietmar
4	595	13.07.2011	20:37:00	Radio Nacion	E	BC-AM	S		333	176	Female Mode dietmar
5	567	10.07.2011	19:17:00	Rai Radio 1	I	BC-AM	I		222	176	Iyp. MX und f dietmar
6	1386	10.07.2011	19:01:00	Euskadi Irrati	E	BC-AM	S		111	176	Sehr leises S dietmar

Danach öffnet sich Dein ausgewähltes Tabellenkalkulationprogramm, die Funktionen Der hier genannten Programm ist artverwand.

1	Persönliches wellenforum Logbuch für dietmar von 2010-10-15 bis 2011-07-14										
2	QRG [kHz]	Datum	UTC	Station	ITU	Mode	Sprache	SIO	Band	Details	User
3	1089	14.07.2011	22:30:00	TalkSPORT	G	BC-AM	E		444	176	Sehr gutes S dietmar
4	595	13.07.2011	20:37:00	Radio Nacion	E	BC-AM	S		333	176	Female Mode dietmar

Markiere Dir die Zeile 3, einfach mit der Maus links auf die Zeile 3 klicken.

1	Persönliches wellenforum Logbuch für dietmar von 2010-10-15 bis 2011-07-14										
2	QRG [kHz]	Datum	UTC	Station	ITU	Mode	Sprache	SIO	Band	Details	User
3	1089	14.07.2011	22:30:00	TalkSPORT	G	BC-AM	E		444	176	Sehr gutes S dietmar
4	595	13.07.2011	20:37:00	Radio Nacion	E	BC-AM	S		333	176	Female Mode dietmar
5	567	10.07.2011	19:17:00	Rai Radio 1	I	BC-AM	I		222	176	Iyp. MX und f dietmar
6	1386	10.07.2011	19:01:00	Euskadi Irrati	E	BC-AM	S		111	176	Sehr leises S dietmar

Wähle dann oben in der Menueleiste die Funktion „Fenster“ und „Fenster fixieren“ aus. Das führt dazu das die obere Zeile immer angezeigt wird wenn Du Dein Logbuch nach und scrollst.

Microsoft Excel - pers_logbook [Schreibgeschützt]

File Edit View Insert Format Extras Data Window ?

Arial 10 F K U

A1 Persönliches wellenforum Logbuch für dietmar von 2010-10-15 bis 2011-07-14

	A	B	C	D	E	F	G	H	I	
1	Persönliches wellenforum Logbuch für dietmar von 2010-10-15 bis 2011-07-14									
2	QRG [kHz]	Datum	UTC	Station	ITU	Mode	Sprache	SIO	Band	Det
3	1089	14.07.2011	22:30:00	TalkSPORT	G	BC-AM	E	444	176	Se
4	585	13.07.2011	20:37:00	Radio Nacion	E	BC-AM	S	333	176	Fer
5	567	10.07.2011	19:17:00	Rai Radio 1	I	BC-AM	I	222	176	typ.
6	1386	10.07.2011	19:01:00	Euskadi Irrati	E	BC-AM	S	111	176	Se

Jetzt musst Du die Spaltenbreite anpassen: Klicke mit der Maus auf die Zelle 1 A. Danach gehst Du mit der Maus auf den schmalen Strich zwischen Spalte A und B. Der Mauscursor verändert sich, halte die linke Maustaste gedrückt und verändere die Spaltenbreite so wie Du das haben möchtest. Das kannst Du jetzt mit jeder Spalte so machen.

Microsoft Excel - pers_logbook [Schreibgeschützt]

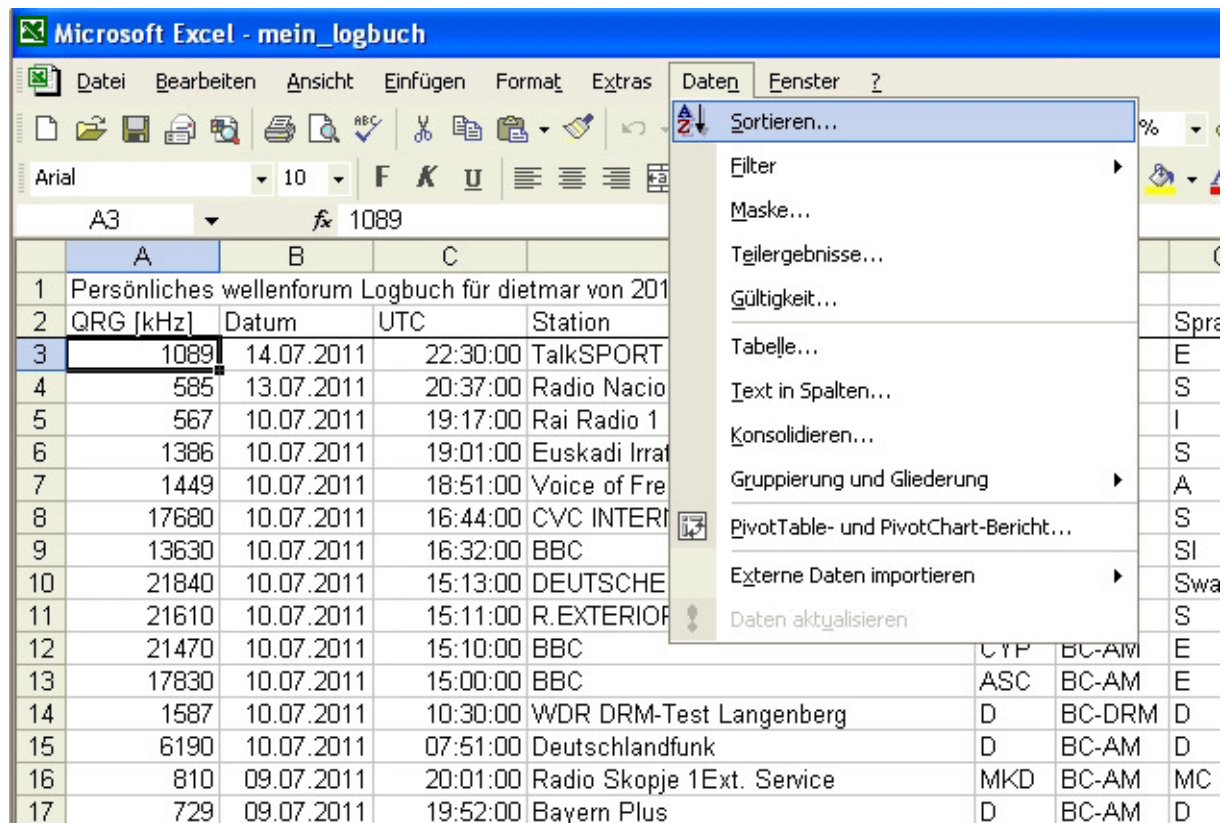
File Edit View Insert Format Extras Data Window ?

Arial 10 F K U

A3 1089

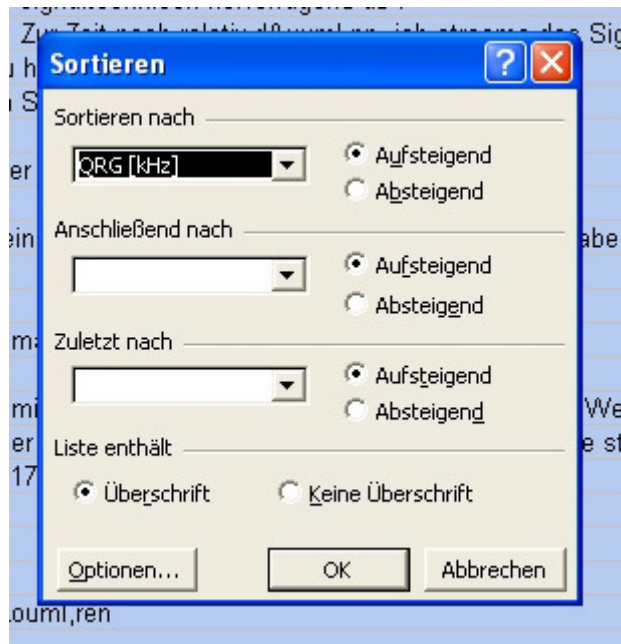
	A	B	C	D	E	F	G	H	I	
1	Persönliches wellenforum Logbuch für dietmar von 2010-10-15 bis 2011-07-14									
2	QRG [kHz]	Datum	UTC	Station	ITU	Mode	Sprache	SIO	Band	Details
3	1089	14.07.2011	22:30:00	TalkSPORT	G	BC-AM	E	444	176	Sehr gutes Signal, wie jede Nach
4	585	13.07.2011	20:37:00	Radio Nacional	E	BC-AM	S	333	176	Female Mode, Interview mit male
5	567	10.07.2011	19:17:00	Rai Radio 1	I	BC-AM	I	222	176	typ. MX und Mod
6	1386	10.07.2011	19:01:00	Euskadi Irratia	E	BC-AM	S	111	176	Sehr leises Signal, ID und News
7	1449	10.07.2011	18:51:00	Voice of Free Libya Mesrata	LBY	BC-AM	A	222	176	Scheint eine Predigt zu sein, set
8	17680	10.07.2011	16:44:00	CVC INTERNATIONAL	CHL	BC-AM	S	111	16	Ein häufiger Gast in letzter
9	13630	10.07.2011	16:32:00	BBC	G	BC-AM	SI	111	22	Sehr leise über dem Rausc
10	21840	10.07.2011	15:13:00	DEUTSCHE WELLE	CLN	BC-AM	Swa	333	13	Sehr stabiles und saubres Signal
11	21610	10.07.2011	15:11:00	R.EXTERIOR DE ESPANA	E	BC-AM	S	333	13	Sehr stabiles, sauberes Signal, F
12	21470	10.07.2011	15:10:00	BBC	CYP	BC-AM	E	222	13	Sports, relativ zübiges Fadi
13	17830	10.07.2011	15:00:00	BBC	ASC	BC-AM	E	111	16	sehr zerknattertes Signal, Sport-f
14	1587	10.07.2011	10:30:00	WDR DRM-Test Langenberg	D	BC-DRM	D	555	176	Die hoffnungsvolle Testschleife ke

Danach sollte das ganze in etwa so wie oben aussehen: Du hast die Spaltenbreite so eingerichtet das Du alles überblicken kannst.

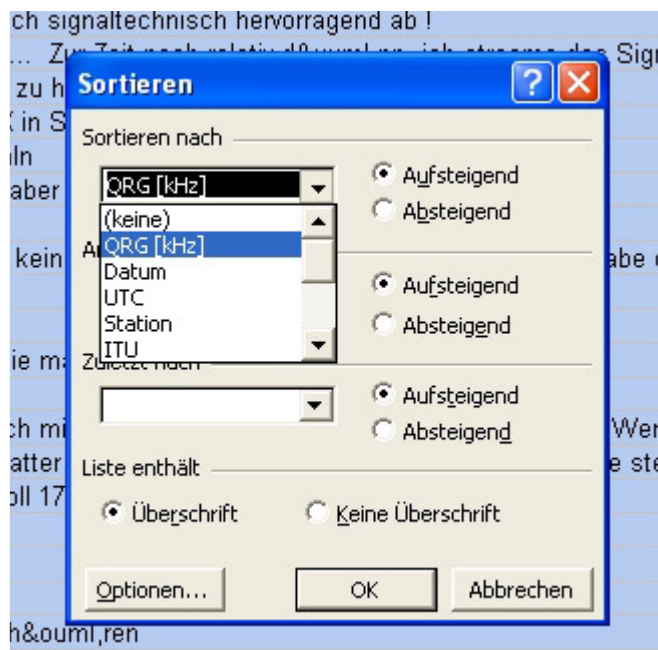


Das meiste hast Du schon geschafft ! So schwer war das ja auch nicht, oder ?

Ok, klick mit der Maus in das Feld A 3 und wähle dann oben im Menue die Funktion „Daten“ und „Sortieren“ aus.



Es öffnet sich jetzt das „Sortieren“-Fenster.



Hier kannst du auswählen nach welchen Kriterien Deine Logs sortiert werden sollen, im Beispiel habe ich QRG ausgewählt. Klick dann auf „OK“

	A	B	C	D	E	F	G	H	I	
1	Persönliches wellenforum Logbuch für dietmar von 2010-10-15 bis 2011-07-14									
2	ORG [kHz]	Datum	UTC	Station	ITU	Mode	Sprache	SIO	Band	Details
3	17,2	03.07.2011	12:01:00	SAQ Grimeton	S	UTILITY	CW	222	1000	CW-Signal
4	153	03.07.2011	23:49:00	NRK1NRK2NRK Finnmark	NOR	BC-AM	NO	111	1000	Nur leise ir
5	153	03.07.2011	23:48:00	Deutschlandfunk	D	BC-AM	D	555	1000	S9+30
6	153	03.07.2011	16:00:00	Deutschlandfunk	D	BC-AM	D	555	1000	S9+40 Ant
7	153	03.07.2011	12:00:00	Deutschlandfunk	D	BC-AM	D	555	1000	S9+40 Ant
8	153	03.07.2011	08:00:00	Deutschlandfunk	D	BC-AM	D	555	1000	S9+30
9	153	03.07.2011	03:50:00	Deutschlandfunk	D	BC-AM	D	555	1000	S9+30
10	153	02.07.2011	19:50:00	Deutschlandfunk	D	BC-AM	D	555	1000	S9+30
11	162	03.07.2011	23:50:00	France Inter	F	BC-AM	F	555	1000	S9+20
12	162	03.07.2011	16:01:00	France Inter	F	BC-AM	F	555	1000	S9+20 Ant
13	162	03.07.2011	12:40:00	France Inter	F	BC-AM	F	555	1000	S9+30 Ant

Jetzt werden in Deiner Tabelle alle Deine Logs sortiert nach Frequenzen angezeigt, das ganze in aufsteigender Reihenfolge.

Mit der Sortierfunktion kannst Du Deine Logs jetzt unterschiedlich darstellen. Du kannst natürlich allen allen möglichen Kriterien Deine Daten sortieren. Die Sortierfunktion steht für jede Spaltenbezeichnung zur Verfügung.

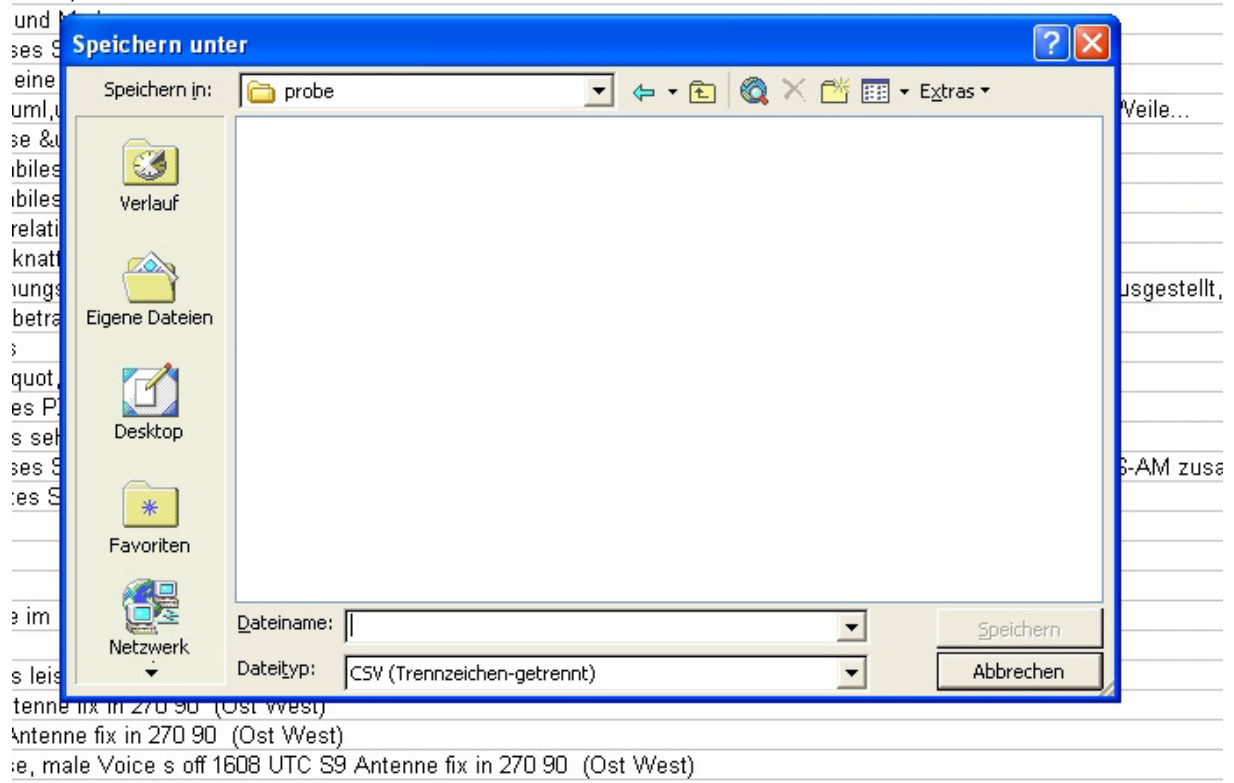
Zum Abschluss solltest du Deine Daten auf Deinem Rechner speichern:

The screenshot shows the Microsoft Excel interface with the 'Datei' (File) menu open. The 'Speichern unter...' (Save As...) option is highlighted. The spreadsheet data is as follows:

	D	E	F	G	H	I
1	10-15 bis 2011-07-14					
2		ITU	Mode	Sprache	SIO	Band
3		G	BC-AM	E	444	176
4		E	BC-AM	S	333	176
5		I	BC-AM	I	222	176
6		E	BC-AM	S	111	176
7	Libya Mesrata	LBY	BC-AM	A	222	176
8	TIONAL	CHL	BC-AM	S	111	16
9		G	BC-AM	SI	111	22
10	ELLE	CLN	BC-AM	Swa	333	13
11	IE ESPANA	E	BC-AM	S	333	13
12		CYP	BC-AM	E	222	13
13		ASC	BC-AM	E	111	16
14	st Langenberg	D	BC-DRM	D	555	176
15	rk	D	BC-AM	D	333	49
16	Ext. Service	MKD	BC-AM	MC	333	176
17		D	BC-AM	D	222	176
18		KRE	BC-AM	D	333	25
19	lurcia	E	BC-AM	S	111	176
20		F	BC-AM	F	111	176
21		AFS	BC-AM	F	444	19
22	dio Kultur	D	BC-AM	D	555	1000
23	171	RUS	BC-AM	R	333	1000
24	162	F	BC-AM	F	555	1000
25	153	NOR	BC-AM	NO	111	1000
26	153	D	BC-AM	D	555	1000
27	270	CZE	BC-AM	CZ	111	1000
28	252	IRI	BC-AM	F	333	1000

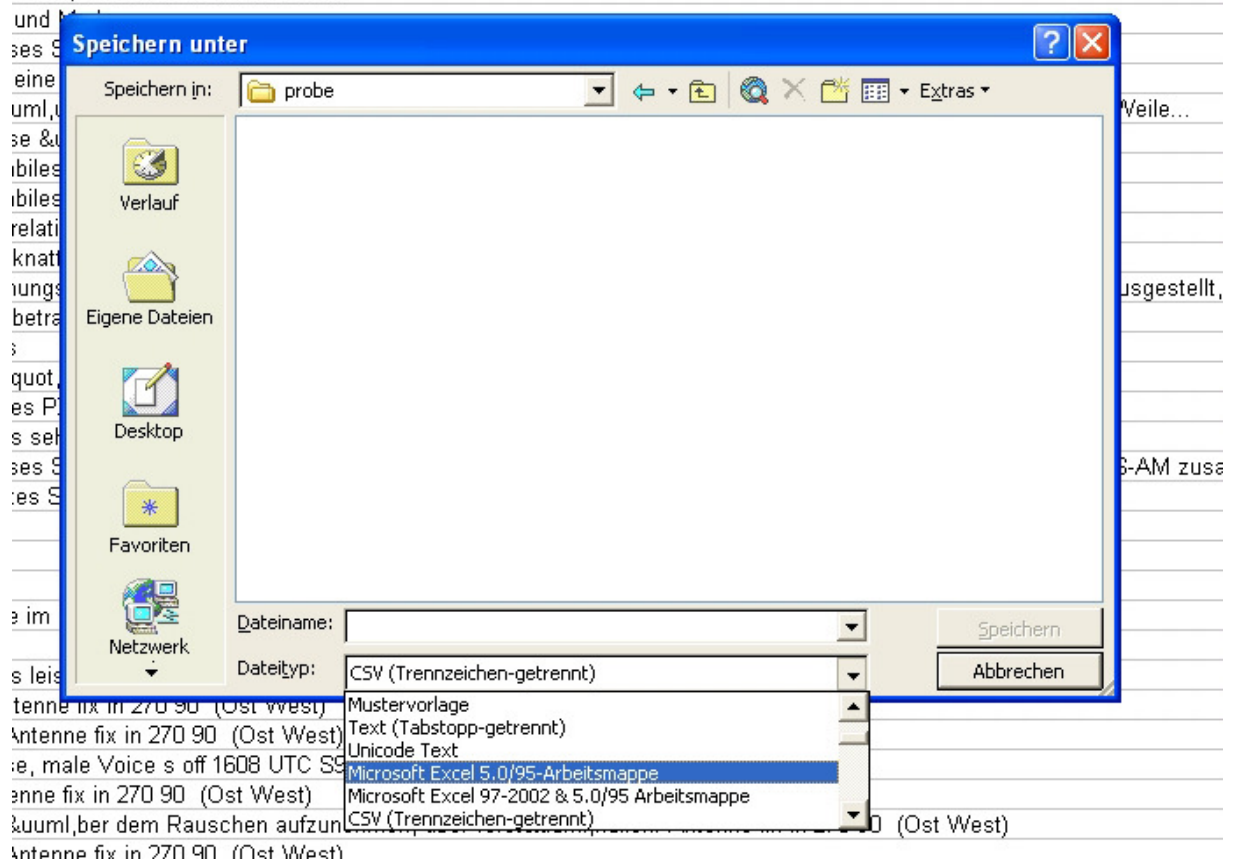
Hierzu klickst Du oben im Menüfeld auf die Funktion „Datei“ und auf „Speichern unter...“

Mode, Interview mit male Anrufer



Trage im Feld „Dateiname“ den gewünschten Namen Deiner Logdatei ein.

Mode, Interview mit male Anrufer



Wähle bei „Dateityp“ den Typ „Microsoft Excel 5.0“ aus

Mode, Interview mit male Anrufer

und M

ses S

eine

uml,

se &

ibiles

ibiles

relati

knatt

ungs

betra

;

quot

es P

s sel

ses S

es S

im

s leis

tenne

ix in

770 90

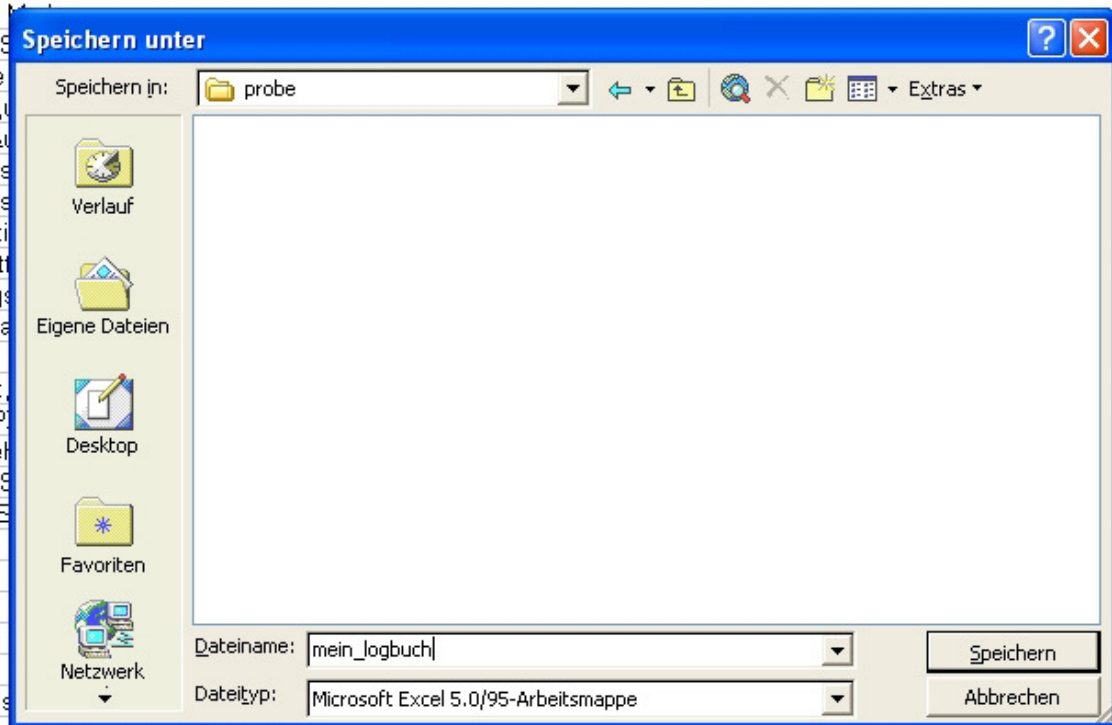
(Net West)

Interna

fix in

770 90

(Net West)



Jetzt brauchst Du nur noch auf „Speichern“ zu klicken und Dein Logbuch befindet sich auf Deinem Rechner und kann immer wieder geöffnet und bearbeitet werden.